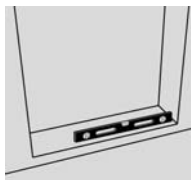


# Monteringsanvisning för NorDan Skjurdörr / Fitting instructions for NorDan sliding door

Underlaget där tröskeln ska placeras ska vara plant och i våg. Hela tröskeln ska ha stöd underifrån. Se även snitt A-A.

Base under threshold must be flat and level. The entire depth of the threshold must be supported. See also section A-A



1

Om underlaget är betong måste en fuktspärr placeras under tröskeln, t ex. tjärpapp.

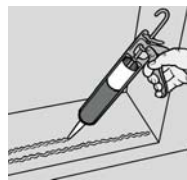
If the base is of concrete a DPC must be placed under the whole length of the threshold.



2

Använd härdande fogmassa (2 strängar) mellan tröskeln och underlaget i hela tröskelns längd.

Use a hardening mastic in two runs between the threshold and the base over the whole length.



3

Bestäm dörrens placering i förhållande till ytter- eller innervägg. Märk ut detta i väggens öppning.

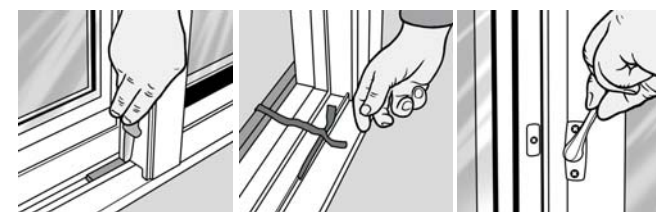
Decide and mark the position of the frame in relation to the inner and outer wall.



4

Ta bort transportkilen och aluminium remsan under den skjutbara delen och öppna säkerhetsspärren på mittstolpen.

Remove the transport blocks and open the centre mullion lock.



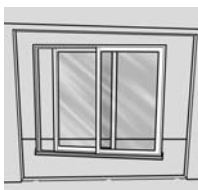
5

Lossa den skjutbara delen från karmen på följande sätt:

- Öppna den skjutbara delen halvvägs.
- Lyft den uppåt och utåt så att hjulen frigörs från skenan på tröskeln.
- Sätt den skjutbara delen åt sidan.

Remove the sliding door from the frame as follows:

- Open the sliding part to be half way open.
- Lift the door evenly so the lower rollers clear the sliding track.
- Lift the bottom out and place the sliding door to side.



6



7

Karmen med den fasta delen sätts på plats i väggöppningen. Kila fast karmen i sidled med tillfälliga kilar (en från insidan och en från utsidan) i alla fyra hörnorna.

Position the frame in the predetermined place and wedge the fixed part first with temporary wedges (opposing wedges from inside and outside), then the opening side.



8

Kontrollera att karmens sidostycken är i lod på båda hållen och diagonalmått är lika.

Side jambs must be adjusted to be vertical and in plane and all diagonals

Lägg emellan väggen och karmen där karmhålen är placerade. Fäst karmen med karmskruv

Place exactly fitting blocks where the windows fixing holes are positioned, and fix with screws where the predrilled holes are positioned in the frame.



Section A-A



9

Kontrollera att punkt 8 fortfarande stämmer. Kilarna som användes i punkt 7 kan avlägsnas. Lyft tillbaka dörrens skjutbara del genom att följa punkt 6 i bakvänd ordning.

Double check dimensions as point 8  
Temporary wedges in corners can be removed.  
Return the sliding part to the frame in reverse of method for removing.

Vattenavrinningen från dörren ska utföras fackmannamässigt.

Water run-off must be carried out in accordance with byggforsk Norway details.

Vindspärr och isolering mellan dörrkarm och vägg ska utföras fackmannamässigt

Wind/draught proofing between frame and wall must be carried out in accordance with byggforsk Norway details prior to insulating.

Drevning med mineralull ska packas lätt. Om skum används som drevning måste karmen stöttas upp för att säkerställa att den inte bägnar av trycket.

If using mineral wool as insulation between frame and wall then allowance must be given for access. If expanding foam is used as insulation, the frames MUST be fully braced.

### Tilläggsinformation:

Istället för underlagsklossar vid karmhålen kan adjufix/karmhylsa användas. Mekanisk fästning av produkten ska även utföras när skum används för tätning mellan vägg och karm.

### Additional information:

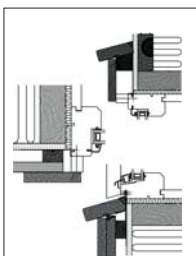
In place of wedges / blocks where the frames are then screwed through, the use of specialised fixing systems from Adjufix may be favourable.

### Viktig information till byggherre och slutkonsument:

Målning och tejping efter montering kan orsaka problem. Se NorDans leveransbeskrivning på [www.nordan.se](http://www.nordan.se)

### Important information to fitters and end users.

Painting / masking after fitting can cause problems. See NorDan delivery descriptions at [www.nordan.no](http://www.nordan.no) for information



**Viktig information för montering av dörrar enligt NorDans rekommenderade fönsterinsättning i vägg ("VIS"):**  
På vår hemsida finns alla nödvändig information.

**Important information regarding installation of doors in accordance with NorDans recommendations:**  
Please visit our website which contains all necessary information.

**Utvändig kondens! Varför och när utvändig kondens uppkommer finns beskrivet på vår hemsida.**

**External condensation!**  
Why and when is described on our website.



EN 14351-1:2006+A1:2009



[www.nordan.no](http://www.nordan.no)