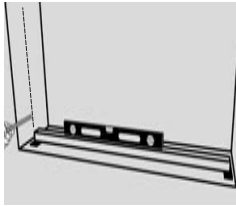


Monteringsanvisning för NorDan Fast fönster / Fitting instructions for NorDan Fixed window

Bestäm fönstrets placering i förhållande till ytter- eller innervägg. Märk ut detta i väggens öppning

Decide and mark the position of the frame in relation to the inner and outer wall.



1

Lägg klossar under karmen ca 150mm från hörnorna och kontrollera att dessa är i våg. Om bredden är över 1,4m behövs extra klossar under mitten av karmen.

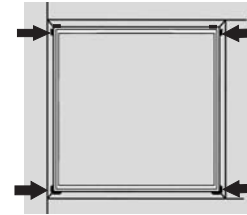
Place adjustable wedges approx 150mm from the corners and ensure they are level. Widths over 1.4m should have additional blocks in the centre

Sätt fönstret på plats och kontrollera att det är i våg (se bild 1).

Place the window in the opening and check the bottom frame is level.

Kila fast alla hörnen med tillfälliga kilar (se bild 2). Kontrollera att karmens sidostycken är i lod åt båda hållen.

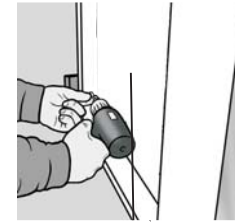
Wedge at all corners with temporary wedges (opposing wedges from inside and outside). Side jambs must be vertical and in plane.



2

Lägg emellan väggen och karmen där karmhålen är placerade. Fäst karmen med karmskruv i de förborrade hålen.

Place exactly fitting blocks where the windows fixing holes are positioned, and fix with screws where the predrilled holes are positioned in the frame.



3

De tillfälliga kilarna i hörnorna kan avlägsnas.

Temporary safety boarding is removed.

Vattenavrinningen från fönstret ska utföras fackmannamässigt.

Water run-off must be carried out in accordance with byggforsk Norway details.

Vindspärr och isolering mellan fönsterkarm och vägg ska utföras fackmannamässigt

Wind/draught proofing between frame and wall must be carried out in accordance with byggforsk Norway details prior to insulating.

Drevning med mineralull ska packas lätt. Om skum används som drevning måste karmen stöttas upp för att säkerställa att den inte bagnar av trycket.

If using mineral wool as insulation between frame and wall then allowance must be given for access. If expanding foam is used as insulation, the frames MUST be fully braced.

Tilläggsinformation:

Istället för underlagsklossar vid karmhålen kan adjufix/karmhylsa användas. Mekanisk fästning av produkten ska även utföras när skum används för tätning mellan vägg och karm.

Additional information:

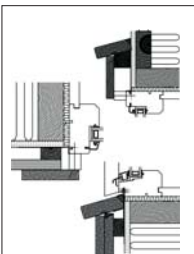
In place of wedges / blocks where the frames are then screwed through, the use of specialised fixing systems from Adjufix may be favourable.

Viktig information till byggherre och slutkonsument:

Målning och tejpnings efter montering kan orsaka problem. Se NorDans leveransbeskrivning på www.nordan.se

Important information to fitters and end users.

Painting / masking after fitting can cause problems. See NorDan delivery descriptions at www.nordan.no for information



Viktig information för montering av fönster enligt NorDans rekommenderade fönsterinsättning i vägg ("VIS"):
På vår hemsida finns alla nödvändig information.

Important information regarding installation of windows in accordance with NorDans recommendations:
Please visit our website which contains all necessary information.

Utvändig kondens! Varför och när utvändig kondens uppkommer finns beskrivet på vår hemsida.

External condensation!
Why and when is described on our website.

CE
EN 14351-1:2006+A1:2009

N|TECH

NorDan®

www.nordan.no